

ManageEngine  卓豪

OpManager

快速安装指南

目录

- OpManager 系统需求.....3
 - 硬件需求.....3
 - 软件需求.....4
 - 端口需求.....5
 - 数据库需求.....6
- OpManager 的 MSSQL 服务器配置7
- OpManager 标准/专业版安装.....9
- OpManager 企业版安装.....14
- 许可证管理.....28
- 故障转移或高可用性.....31
- 卸载 OpManager.....33

OpManager 系统需求

以下系统要求是对规定设备数量的最低要求。尺寸要求可能根据负载而不同。

硬件需求

设备的数量	处理器	内存	硬盘
OpManager<250	2 GHz	4 GB	20 GB
250<OpManager<500	2.5 GHz	8 GB	20 GB
500<OpManager<1000	四核 2.5 GHz 或更高	16 GB	40 GB
OpManager 与其他附件集成 (或者) OpManger Plus	双四核 3.5 GHz 或更高	16 GB	40 GB
企业版	双四核 3.5 GHz 或更高	16 GB	100 GB
企业版与其他附件集成	双四核 3.5 GHz 或更高	16 GB	100 GB

特别注意:

1. 对于企业版OpManager，中心和探针的硬件要求是相同的。
2. 虚拟机必须提供专用资源

软件需求

下表列出了 OpManager 安装的推荐软件要求。

软件	评估	产品
Windows 操作系统	Windows 10 Windows 8 Windows 7 也适用于 Windows Server 2016 Windows Server 2012 R2 Windows Server 2012 Windows Server 2008	Windows Server 2016 Windows Server 2012 R2 Windows Server 2012 Windows Server 2008
Linux 操作系统	Ubuntu Suse Red Hat Fedora Mandriva (Mandrake Linux)	Red Hat 64 bit Linux flavors
浏览器	最新版本 Chrome 最新版本 Firefox Edge IE 11 <div>注意: 不要在Internet Explorer中使用 OpManager企业版。 这将导致IE像 不支持的IE7一样工作。</div>	优选 Chrome
用户权限	安装 OpManager 所需要本地管理员权限。	

端口需求

下表汇总了 OpManager 用于通信的端口和协议。

应用程序所使用的端口

端口	协议	端口类型	使用	备注
13306	TCP	静态 (PostGRESQL)	数据库端口	可以在 conf/database_params.conf 文件中进行更改。
1433	TCP	静态 (MSSQL)	数据库端口	可以在 conf/database_params.conf file/dbconfiguration.bat 文件中进行更改。
33	TCP	静态	SSH 端口	
8060	TCP	静态	Web 服务器端口	可以使用 ChangeWebServerPort.bat 进行配置。

用于监视的端口

端口	协议	端口类型	使用	备注
161	UDP	静态	SNMP	
135	TCP	静态	WMI	
445	TCP	静态	WMI	
5000 到 6000	TCP	动态	WMI	
49152 到 65535	TCP	动态	WMI	Windows 2008R2 以及更高版本
2000	TCP	静态	内部通信端口	
56328	TCP	动态	关闭监听器端口	
162	UDP	静态	SNMP 陷阱接收器端口	
514	UDP	静态	系统日志接收器端口	系统日志接收器端口可以通过网络客户端进行更改。

注意：每次服务器启动时动态端口都会根据系统中可用的端口而变化

插件所使用的端口

端口	协议	端口类型	使用	备注
69	UDP	静态	TFTP 端口[NCM]	
1514	UDP	静态	防火墙日志接收端口 [FWA]	可以通过 Web 客户端更改防火墙接收器端口。
9996	TCP		NetFlow 侦听器端口 [NFA]	NetFlow 监听器端口可以通过 web 客户端进行更改。

数据库需求

下表列出了 OpManager 数据库服务器的基本要求。

内存和硬盘

数据库	标准版/专业版	企业版
PGSQL	与产品捆绑。	仅用于评估目的。 请使用 MSSQL。
MSSQL	SQL 2016 SQL 2014 SQL 2012 SQL 2008 重要注意事项: 1.对于生产产品，请使用 64 位版本的 SQL 2.恢复模式应设置为简单模式。 3.SQL 和 OpManager 应位于同一局域网中。当前不支持基于 WAN 的 SQL 安装。	
	排序整理: 带有排序规则设置的英语 (SQL_Latin1_General_CP1_CI_AS) 带有排序规则设置的挪威语 (Danish_Norwegian_CI_AS) 带归规则设置的简体中文 (Chinese_PRC_CI_AS) 带有排序规则设置的日语 (Japanese_CI_AS) 带有排序规则设置的德语(German_PhoneBook_CI_AS)	
	身份验证方式: 混合模式 (MSSQL 和 Windows 身份验证)	
	BCP (仅适用于企业版 (或) 带有 NFA 插件的标准/专业版) : “bcp.exe” 和 “bcp.rll” 必须在 OpManager bin 目录中可用。 Microsoft SQL 数据库提供的 BCP 实用程序是一个命令行实用程序，允许您快速在 SQL 数据库中导入和导出大量数据。bcp.exe 和 bcp.rll 将在 MSSQL 安装目录中提供。如果 MSSQL 位于远程计算机中，请复制 bcp.exe 和 bcp.rll 文件并粘贴到\OpManager\bin 目录中。 <div>注意：与 SQL 本地客户端兼容的 SQLServer 版本必须安装在同一服务器中。</div>	

警告： 应该从杀毒软件中排除管理引擎目录（默认情况下：C:\ManageEngine\OpManager）和数据库目录。

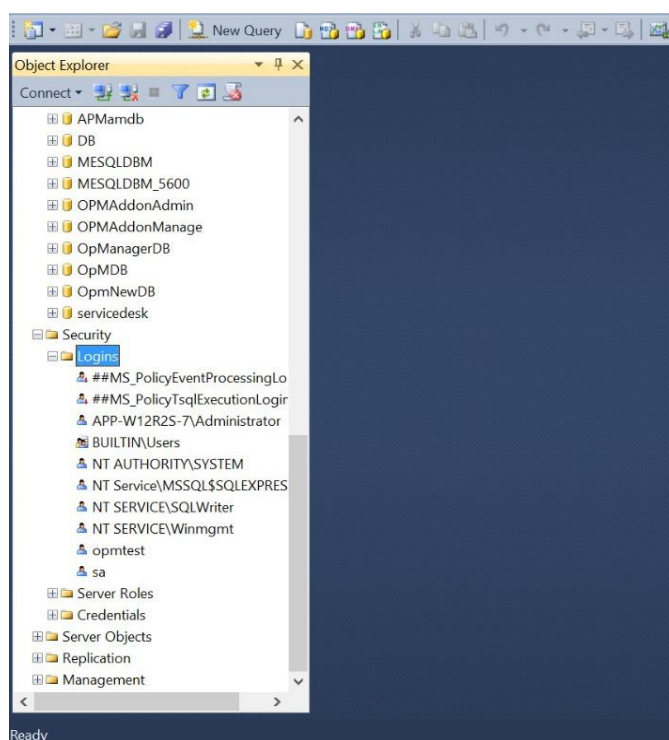
OpManager 的 MSSQL 服务器配置

注意： 如果要继续使用现有的服务器身份验证凭证，请跳过此步骤，并直接移动到安装过程。

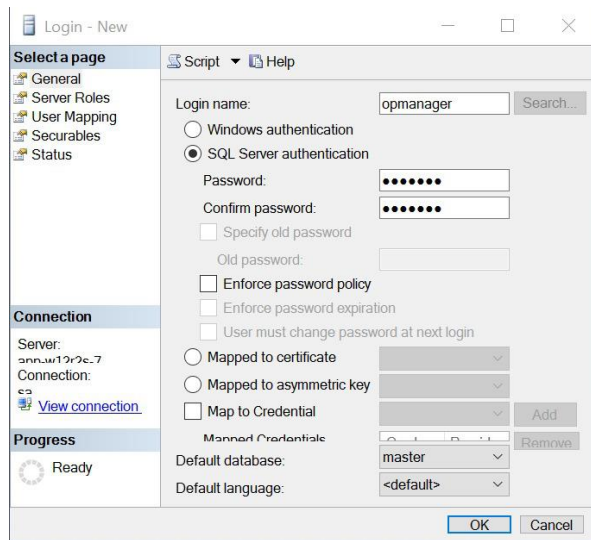
配置 MSSQL 的步骤

步骤 1：为确保 MSSQL 数据库服务器和 OpManager 之间的正确通信，必须使用以下所述步骤创建一个新帐户。

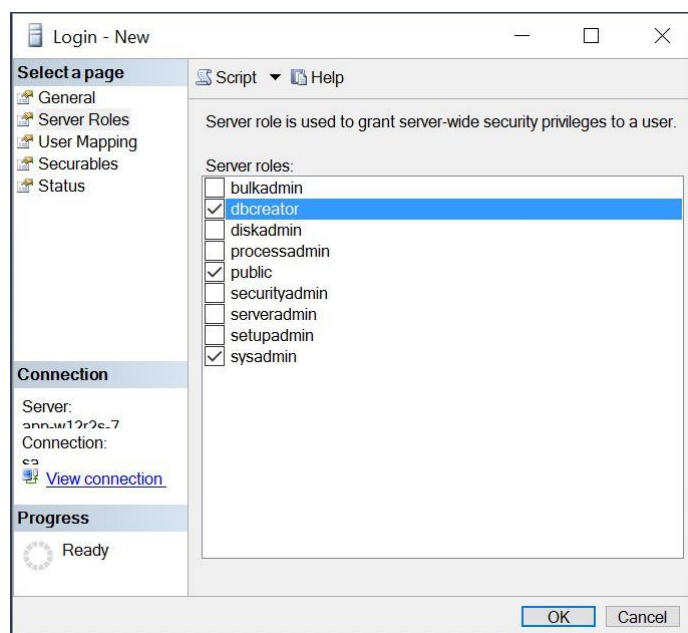
- 打开 SQL Management Studio 并使用服务器帐户(SA)/Windows 凭证登录。
- 右键单击登录
- 选择新登录



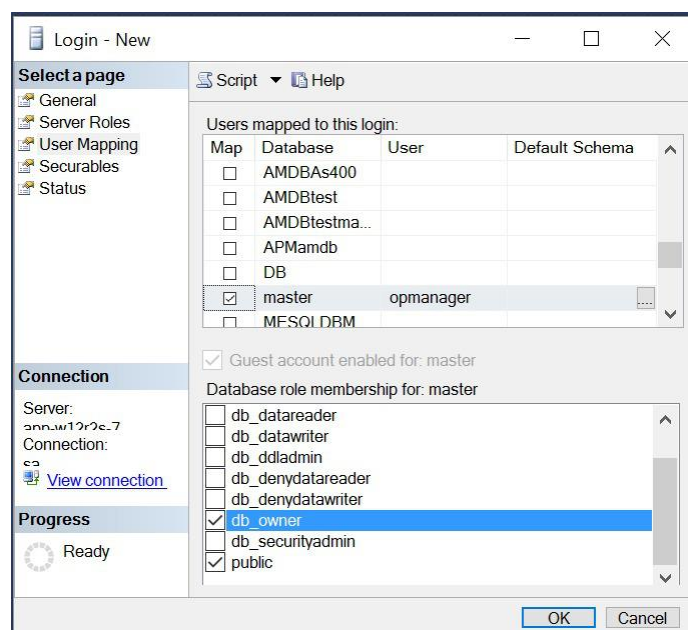
步骤 2：选择身份验证类型。对于 Windows 身份验证，请选择并使用您的 Windows 登录凭证登录。对于 SQL 数据库身份验证，请输入密码。然后继续步骤 3。



步骤 3：点击服务器角色。选择服务器角色"dbcreator", "public" 和 "sysadmin"。



步骤 4：点击用户映射。将此登录映射到“master”，数据库角色所有权为“db_owner”和“public”。点击确定。



OpManager 标准/专业版安装

注意: 如果 OpManager 使用 MSSQL 作为后端数据库运行, 那么在进行以下安装之前必须配置 MSSQL 数据库。

在 Windows 上安装 OpManager

安装的步骤

步骤 1: 下载适用于 Windows 的 OpManager。

步骤 2: 执行下载的 “OpManager.exe” 进行安装并按照安装向导中的说明进行操作。

步骤 3: 点击 “下一步” 开始安装过程。浏览许可协议并点击 “是” 继续下一步。

步骤 4: 在向导的后续步骤中, 选择 OpManager 语言和安装 OpManager 的目录。继续下一步。

步骤 5: 指定运行 OpManager Web 服务器端口号 (OpManager 中心使用 80 作为默认 Web 服务器端口) 并点击 “下一步” 。

步骤 6: 通过提供您的联系信息来注册技术支持, 例如姓名、电子邮件 ID 等, 然后点击 “下一步” 。

步骤 7: 选择服务器模式 (即主服务器或备用服务器), 然后点击 “下一步” 。

步骤 8: 如果服务器模式被选择为备用, 那么输入主要 Web 服务器主机、端口和登录详细信息并完成安装。

步骤 9: 之后选择数据库。OpManager 支持 PostgreSQL 和 MSSQL 作为数据库, 然后点击 “下一步” 。

步骤 10: 点击 “完成” 来完成安装过程。

在 Linux 上安装 OpManager

先决条件

- 1.您可能有时会遇到数据库连接未建立或服务器未启动等错误。要解决这些问题, 请在/etc/hosts 文件中注释 IPv6 相关条目。
- 2.检查 DNS 是否正确解析到安装了 OpManager 系统上的 IP 地址。 如果在启动 OpManager 时遇到问题, 请使

用 IP 地址和主机名在/etc/host 文件中添加一个条目。

安装的步骤

步骤 1: 下载适用于 [Linux 的 OpManager](#)。

步骤 2: 以根用户登录。

步骤 3: 使用以下命令分配已下载文件的可执行权限: **chmod a+x ManageEngine_OpManager_64bit.bin**。

步骤 4: 执行 **./ManageEngine_OpManager_64bit.bin**。这将显示安装向导。

步骤 5: 点击“下一步”开始安装过程。请完成许可证协议，然后继续执行下一步操作。

步骤 6: 在向导的后续步骤中，选择 OpManager 版本、语言、安装 OpManager 的目录和运行 OpManager Web 服务器的端口号。继续下一步。

步骤 7: 验证安装详细信息，然后点击“下一步”。

步骤 8: 点击“完成”来完成安装过程。

建议将 OpManager 安装在 opt 文件夹中。默认情况下，OpManager 安装在 /opt/ManageEngine/OpManager 目录中。

使用控制台模式/静默模式在 Linux 上安装 OpManager

这是 OpManager 在 Linux 机器上控制台模式安装的快速演练 - 如果您在 Windows 机器上工作并希望安装在远程 Linux 系统上，这很容易做到。

前提条件

首先，请确保您已经下载了 Linux 的二进制文件。

(<https://www.manageengine.cn/network-monitoring/download.html>)

安装的步骤

步骤 1: 使用控制台选项执行二进制文件选项

```
root@opm-dev-11:/opt/Mohan# ./ManageEngine_OpManager_64bit.bin -console
InstallShield Wizard
Initializing InstallShield Wizard...
```

步骤 2: 按照屏幕上的说明进行操作

```
Press 1 for Next, 2 for Previous, 3 to Cancel or 4 to Redisplay [1] 1
```

步骤 3: 注册技术支持（输入姓名、电子邮件 ID、电话、公司名称）

```
Registration for Technical Support
```

```
Name [] Test
```

```
E-mail Id [] test@zoho.com
```

```
Phone [] 1234567890
```

```
Company Name [] Zoho
```

步骤 4: 选择其所在的位置

```
[ ] 178 - USA  
[ ] 179 - Uganda  
[ ] 180 - Ukraine  
[ ] 181 - Uruguay  
[ ] 182 - Uzbekistan  
[ ] 183 - Venezuela  
[ ] 184 - Vietnam  
[ ] 185 - Yemen  
[ ] 186 - Yugoslavia  
[ ] 187 - Zambia  
[ ] 188 - Zimbabwe  
[ ] 189 - United Kingdom
```

```
To select an item enter its number, or 0 when you are finished: [0]
```

步骤 5: 浏览我们的隐私政策，并同意继续安装

```
Preparing Privacy Policy ...
```

----- Summary of our Privacy Policy

This is a summary of our new privacy policy which takes effect on May 25th, 2018. It covers every Zoho website that links here, and all of the products and services contained on those websites. The detailed policy(<https://www.manageengine.com/privacy.html#long>) follows the same structure as this summary and constitutes the actual legal document.

Our privacy commitment: Zoho has never sold your information to someone else for advertising, or made money by showing you other people's ads, and we never will. This has been our approach for almost 20 years, and we remain committed to it. This policy tells you what information we do collect from you, what we do with it, who can access it, and what you can do about it. Part I â

Information Zoho collects and controls

We only collect the information that we actually need. Some of that is information that you actively give us when you sign up for an account, register for an event, ask for customer support, or buy something from us. We store your name and contact information, but we don't store credit card numbers (except with your permission and in one of our secured payment gateways).

```
Press ENTER to read the text [Type q to quit]
```

步骤 6: 选择安装目录

```
ManageEngine OpManager 12 Install Location
```

```
Directory Name: [/opt/Priyadharshini/OPMPlus/OpManager] /opt/Mohan
```

```
Directory Name: [/opt/Mohan]
```

```
Press 1 for Next, 2 for Previous, 3 to Cancel or 4 to Redisplay [1] 1
```

步骤 7: 配置网络服务器端口

```
Enter the Web Server Port Number [80]
```

```
Enter the NetFlow Listener Port [9996]
```

OpManager occupies port 80 to run the Web server. If you want to run it on a different port, specify the same here.

```
Press 1 for Next, 2 for Previous, 3 to Cancel or 4 to Redisplay [1] 1
```

步骤 8: 验证安装详细信息和安装状态

```

Details of Installation

Installation Directory : /opt/Mohan/OpManager. Selected Edition : Essential
Edition Trial. Product Size : 425.4MB.

Press 1 for Next, 2 for Previous, 3 to Cancel or 4 to Redisplay [1] 1

Installing ManageEngine OpManager 12. Please wait...

|-----|-----|-----|-----|
0%       25%       50%       75%       100%
|||||

Creating uninstaller...

Extracting Files. This will take few minutes. Please wait...

Initialize the pgsql

```

步骤 9: 选择安装服务器 (主服务器或备用服务器)

```

Server Details

Select the Server Name :

[X] 1 - Standalone Server or Primary
[ ] 2 - Standby Server

To select an item enter its number, or 0 when you are finished: [0]

Press 1 for Next, 2 for Previous, 3 to Cancel or 4 to Redisplay [1] 1

-----
You are installing the Primary OpManager Server. If you have already installed
the Primary Server, hit 'Back' button to install the secondary server.

Press 1 for Next, 2 for Previous, 3 to Cancel or 4 to Redisplay [1] 1

-----
The InstallShield Wizard has successfully installed ManageEngine OpManager 12.
Choose Finish to exit the wizard. Technical support : http://support.opmanager.com
Press 3 to Finish or 4 to Redisplay [3]

```

步骤 10: 完成安装

```

Choose Finish to exit the wizard. Technical support : http://support.opmanager.com
Press 3 to Finish or 4 to Redisplay [3] 3
root@opm-dev-l1:/opt/Mohan# cd OpManager/bin/
root@opm-dev-l1:/opt/Mohan/OpManager/bin# sh StartOpManagerServer.sh
/opt/Mohan/OpManager/bin/..
/opt/Mohan/OpManager/bin/..
Jul 02, 2018 4:09:16 PM com.adventnet.persistence.ConfigurationParser$1 resolveEntity
INFO: /opt/Mohan/OpManager/bin/null/conf/customer-config.xml doesnt exists, hence it is skipped

-----
Port                Availability      Module
-----
80                  Yes              Client
13306               Yes              postgres
22                  No               SSHD
69                  Yes              TFTP
514                 Yes              Syslog

#####

Please free the port(s) [22] before starting the server

#####

JAVA_HOME   : /opt/Mohan/OpManager/bin/../jre
SERVER_HOME : /opt/Mohan/OpManager/bin/..
DATE        : Mon Jul 2 16:09:17 IST 2018

Check webServerPort http value : 80 https Port : null
PortCheckerUtil.getPort : serviceName :NETFLOW_LISTENER PORT Flag : true
NFAPropFile :/opt/Mohan/OpManager/bin/../conf/netflow/nfa.properties
PortValue is : 9996
Check for NetFlow Port with value :9996
PortCheckerUtil.checkPorts :9996
Starting Server from location: /opt/Mohan/OpManager
inside addon check

```

在 Linux 上面启动 OpManager

转到/OpManager/bin 文件夹

执行：sh run.sh

要在后台运行 OpManager 服务器，请执行：nohup sh run.sh&

```

Check webServerPort http value : 80 https Port : null
PortCheckerUtil.getPort : serviceName :NETFLOW_LISTENER_PORT Flag : true
NFAPropFile :/opt/Mohan/OpManager/bin/./conf/netflow/nfa.properties
PortValue is : 9996
  Check for NetFlow Port with value :9996
PortCheckerUtil.checkPorts :9996
Starting Server from location: /opt/Mohan/OpManager
inside addon check
Loading Modules

Creating Tables and schemas ::          [ COMPLETED ]
Persistence                           [ POPULATED_PARALLEL ]
Audit                                 [ POPULATED_PARALLEL ]
TaskEngine                            [ POPULATED_PARALLEL ]
CustomView                            [ POPULATED_PARALLEL ]
Tomcat                                [ POPULATED_PARALLEL ]
SQNS                                   [ POPULATED_PARALLEL ]
WorkEngine                            [ POPULATED_PARALLEL ]
Authentication                         [ POPULATED_PARALLEL ]
Authorization                          [ POPULATED_PARALLEL ]
ClientFramework                       [ POPULATED_PARALLEL ]
ClientComponents                       [ POPULATED_PARALLEL ]
jca                                    [ POPULATED_PARALLEL ]
snmp                                    [ POPULATED_PARALLEL ]
cli                                    [ POPULATED_PARALLEL ]
tftp                                   [ POPULATED_PARALLEL ]
topology                              [ POPULATED_PARALLEL ]
discovery                             [ POPULATED_PARALLEL ]
CustomField                           [ POPULATED_PARALLEL ]
LogAnalyzer                           [ POPULATED_PARALLEL ]
netflow                               [ POPULATED_PARALLEL ]
OpUtils                               [ POPULATED_PARALLEL ]
ncm                                    [ POPULATED_PARALLEL ]
FirewallAnalyzer                      [ POPULATED_PARALLEL ]
nba                                    [ POPULATED_PARALLEL ]
OpManager                             [ POPULATED_PARALLEL ]

```

```

DataManagement                        [ CREATED ]
DService                              [ CREATED ]
LeaService                             [ CREATED ]
FWASSHDSERVICE                        [ CREATED ]
WebService                             [ CREATED ]

Starting Services
CacheService                           [ STARTED ]
AuthenticationService                  [ STARTED ]
AuthorizationService                    [ STARTED ]
TaskEngineService                      [ STARTED ]
OpManagerService                       [ STARTED ]
WorkEngineService                      [ STARTED ]
ClientFrameworkService                 [ STARTED ]
TemplateTablePopulator                 [ STARTED ]
TplTablePopulator                     [ STARTED ]
SnmpService                            [ STARTED ]
CliService                             [ STARTED ]
TftpRASERVICE                         [ STARTED ]
TftpService                            [ STARTED ]
StatusPropagationService                [ STARTED ]
MafService                             [ STARTED ]
DiscoveryService                       [ STARTED ]
ServerStartupNotify                    [ STARTED ]
SysLogMonitoringService                 [ STARTED ]
NCMSSHDSERVICE                        [ STARTED ]
NetFlowService                         [ STARTED ]
OpUtilsService                         [ STARTED ]
DataManagement                        [ STARTED ]
DService                              [ STARTED ]
LeaService                             [ STARTED ]
FWASSHDSERVICE                        [ STARTED ]
WebService                             [ STARTED ]

Server started in :: [92896 ms]
Connect to: [ http://localhost:80 ]

```

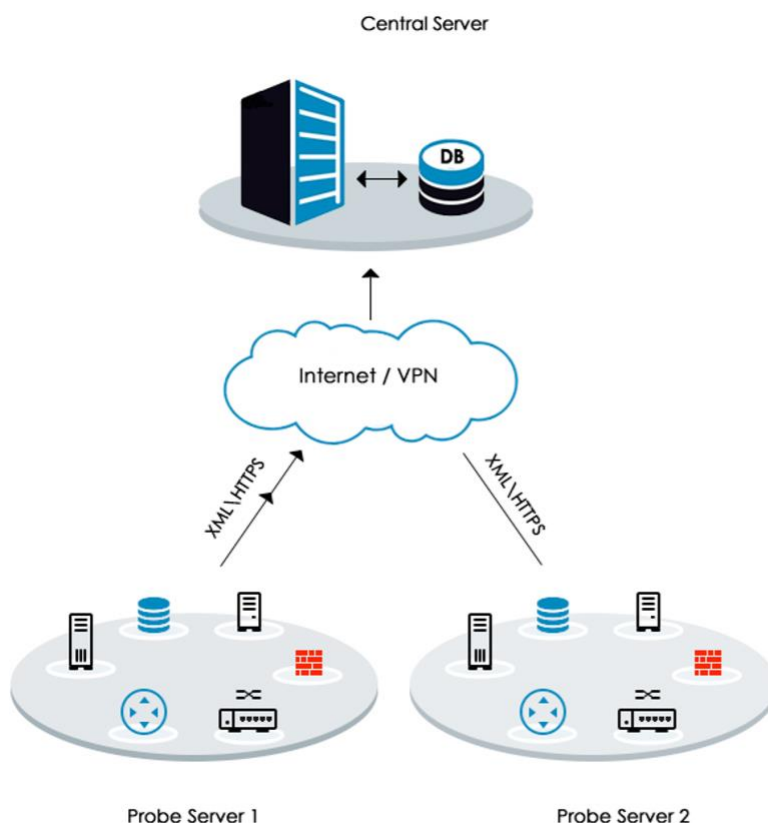
OpManager 企业版安装

OpManager 企业版可以部署在以下情况

案例 1：当需要从一个位置监控地理分布的网络时。

案例 2：当需要监控的设备数量超过 1K 台设备时。

ManageEngine 建议安装一个中心服务器和一个探针，从而有效实现分布式网络监控环境。



中心服务器：中心定期收集所有探针的运行状况、性能和故障数据，并将信息整合到一个位置。

探针服务器：探针会定期轮询本地网络中的设备并将数据更新到中心服务器。 它必须安装在远程位置。

注意：如果 OpManager 使用 MSSQL 作为后端数据库运行，那么在进行以下安装之前必须配置 MSSQL 数据库。

在 Windows 上安装 OpManager 企业版

OpManager 中心服务器

步骤 1：从以下链接下载 OpManager Central.exe

https://www.manageengine.com/cgi-bin/download_exe?id=4-883

以“管理员”身份运行 exe。

步骤 2：点击“下一步”继续安装。

步骤 3：关于 OpManager 许可协议点击“是”。

步骤 4：选择要安装 OpManager 的语言，然后点击“下一步”继续。

步骤 5：选择 OpManager 安装的目标文件夹，然后点击“下一步”继续。

步骤 6：如果您想更改 OpManager 安装的默认 Web 服务器端口，请输入新端口号（OpManager 中心使用 80

作为默认 Web 服务器端口)，然后点击“下一步”继续。

步骤 7：使用所需的详细信息注册您的 OpManager 许可证从而获得技术支持，然后点击“下一步”继续。

步骤 8：选择“独立”或“主要”服务器。如果要安装故障转移，请选择备用服务器。首先为故障转移安装配置独立或主要服务器。点击“下一步”继续。

步骤 9：如果您选择 PGSQL，请继续执行第 13 步。（或）如果您选择“MSSQL 数据库（推荐使用）”。点击“下一步”继续。

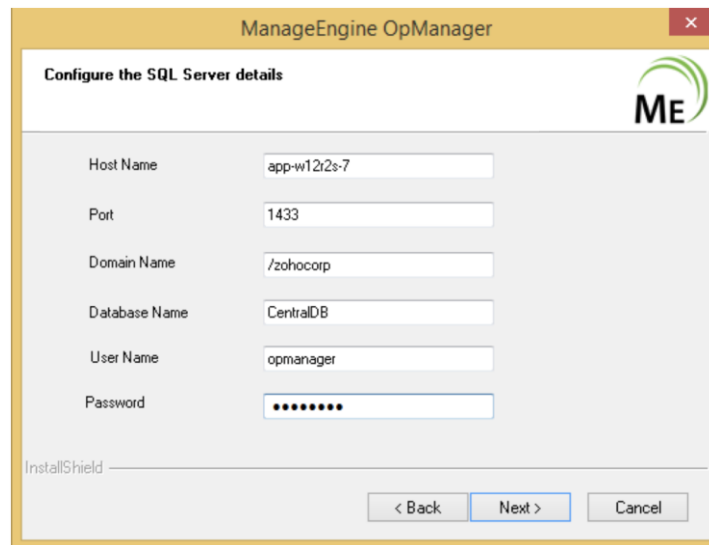
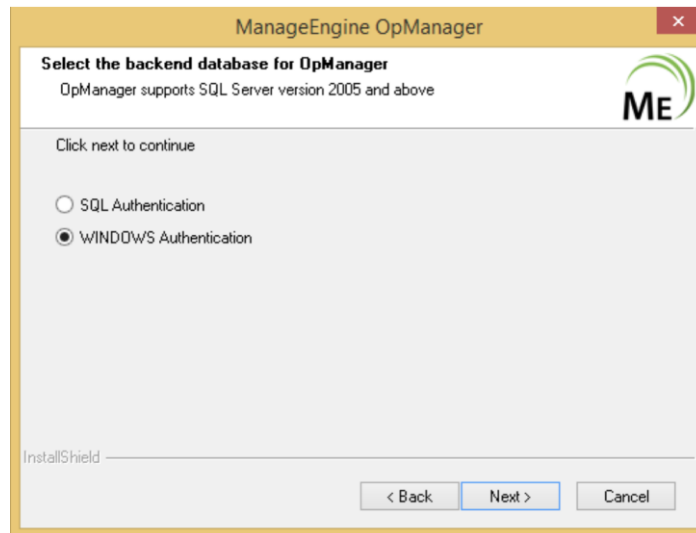
步骤 10：如果您选择 SQL 身份验证，请提供 MSSQL 详细信息，例如主机名、端口、数据库名称。使用之前创建的 SQL 服务器身份验证凭证（用户名和密码）。

点击“下一步”继续。

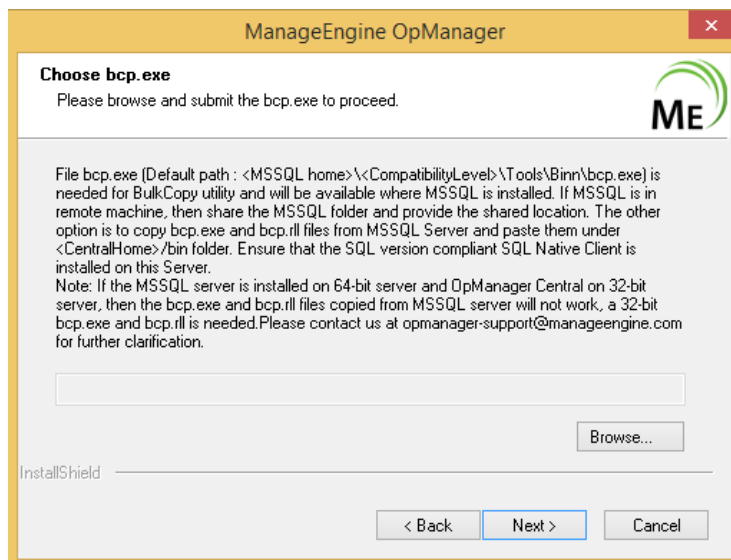
The image contains two screenshots of the ManageEngine OpManager installation wizard. The first screenshot is titled 'Select the backend database for OpManager' and shows two radio button options: 'SQL Authentication' (selected) and 'WINDOWS Authentication'. The second screenshot is titled 'Configure the SQL Server details' and shows a form with the following fields: Host Name (app-w12i2s-7), Port (1433), Database Name (OPMCentralDB), User Name (opmanager), and Password (masked with dots). Both screenshots have a yellow header bar with the 'ManageEngine OpManager' logo and a red close button. The bottom of each window has 'InstallShield' branding and navigation buttons: '< Back', 'Next >', and 'Cancel'.

(或者)

如果您选择 WINDOWS 身份验证，请提供 MSSQL 详细信息，例如主机名、端口、域名、数据库名称、用户名和密码。点击“下一步”继续操作。

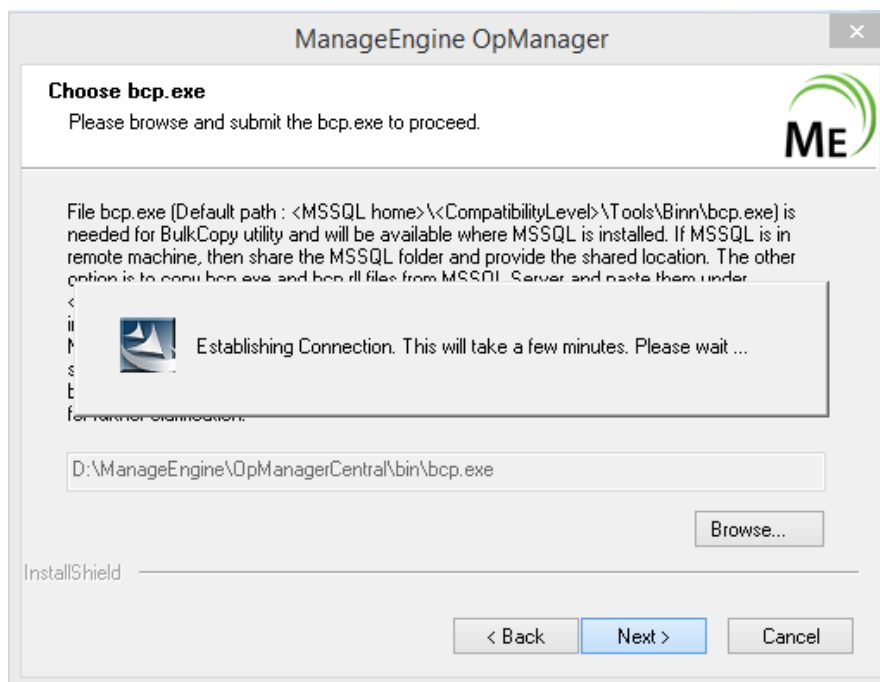
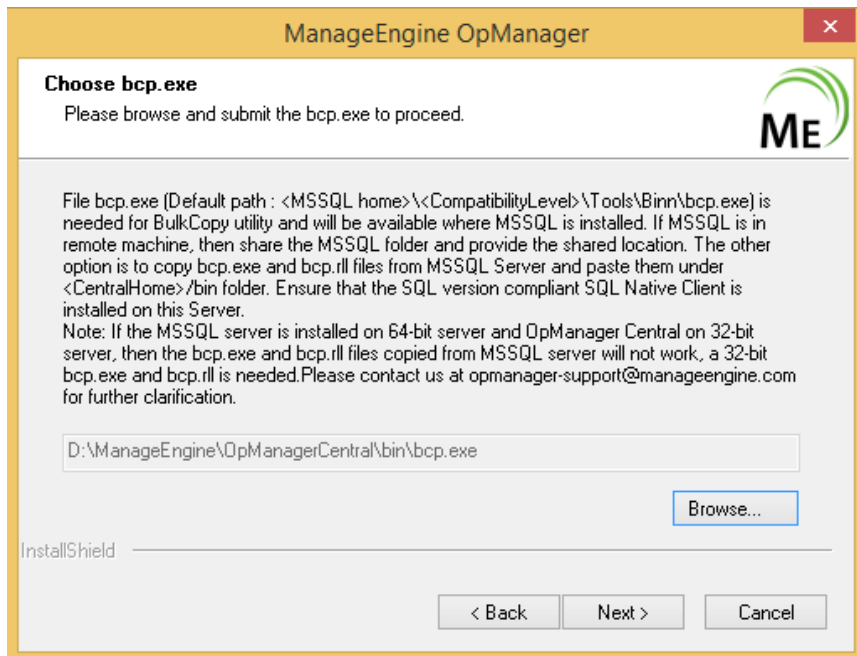


步骤 11: 在 MSSQL 安装目录中搜索 “bcp.exe” 和 “bcp.rll” , 将这些文件复制到\OpManagerCentral\bin 目录下。 点击 “下一步” 继续。



注意: 与 SQL 本地客户端兼容的 SQL 服务器版本必须安装在同一服务器中。

步骤 12: 点击浏览并选择 \OpManager\bin\bcp.exe。点击 “下一步” 继续



步骤 13: 点击“完成”来完成 OpManager 中心服务器的安装。

OpManager 探针服务器

步骤 1: 从以下链接下载 OpManager Probe.exe

https://www.manageengine.com/cgi-bin/download_exe?id=4-887

以“管理员”身份运行 exe。

步骤 2: 点击“下一步”继续安装。

步骤 3: 关于 OpManager 许可协议点击“是”。

步骤 4: 选择要安装 OpManager 探针的语言，然后点击“下一步”继续。

步骤 5: 选择安装 OpManager 探针的目标文件夹，然后点击“下一步”继续。

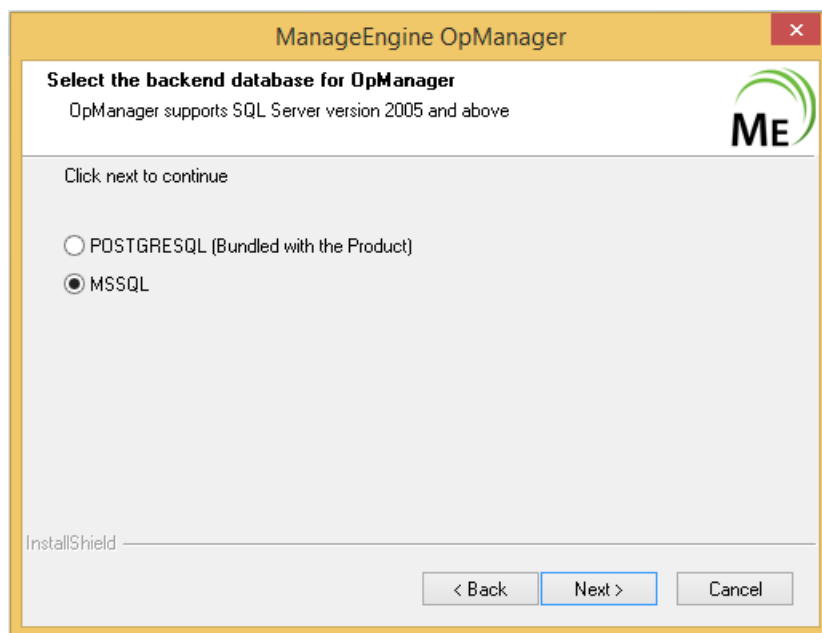
步骤 6: 如果您想更改默认的 Web 服务器, OpManager 探针安装的 Netflow 端口将输入新的端口号 (OpManager 使用 80 作为默认 Web 服务器端口, 9996 作为默认 Netflow 端口), 然后点击“下一步”继续。

步骤 7: 输入代理服务器的详细信息 (如果探针安装在代理服务器后面), 然后点击“下一步”继续。

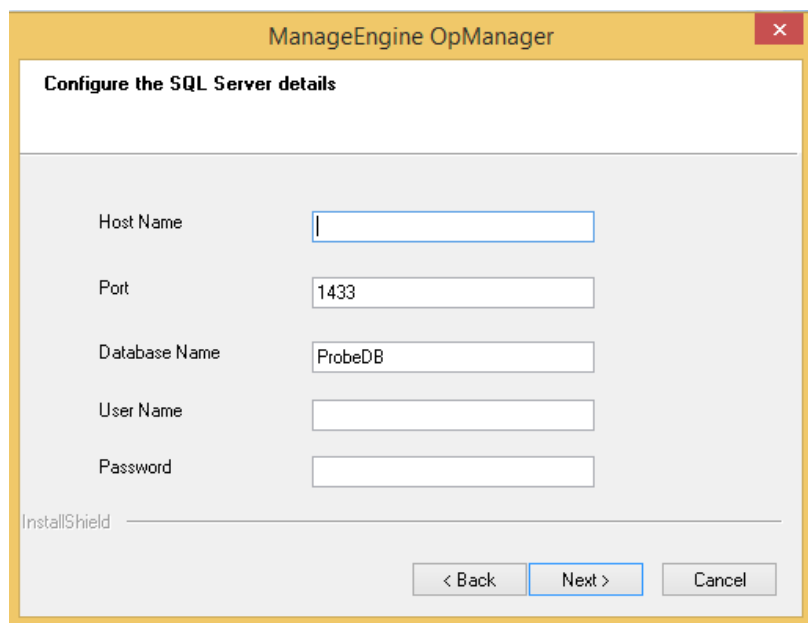
步骤 8: 使用所需的详细信息注册您的 OpManager 许可证从而获得技术支持, 然后点击“下一步”继续。

步骤 9: 选择“独立”或“主要”服务器。如果要安装故障转移, 请选择备用服务器。首先为故障转移安装配置独立或主要服务器。点击“下一步”继续。

步骤 10: 如果您选择 PGSQL, 请继续执行第 14 步。(或) 如果您选择“MSSQL 数据库 (推荐使用)”。点击“下一步”继续操作。



步骤 11: 提供 MSSQL 详细信息, 例如主机名、端口、数据库名称。配置 SQL 时使用之前创建的凭证 (用户名和密码) 点击 “下一步” 继续。



ManageEngine OpManager

Configure the SQL Server details

Host Name

Port

Database Name

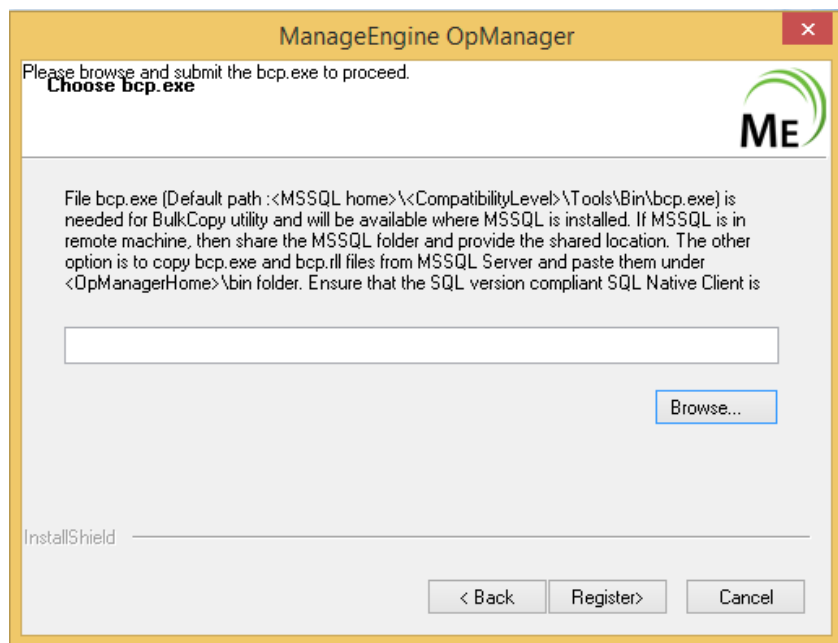
User Name

Password

InstallShield

< Back Next > Cancel

步骤 12: 在 MSSQL 安装目录中搜索 bcp.exe 和 bcp.rll。将这些文件复制到\OpManagerCentral\bin 目录下。点击 “下一步” 继续。



ManageEngine OpManager

Please browse and submit the bcp.exe to proceed.

Choose bcp.exe

ME

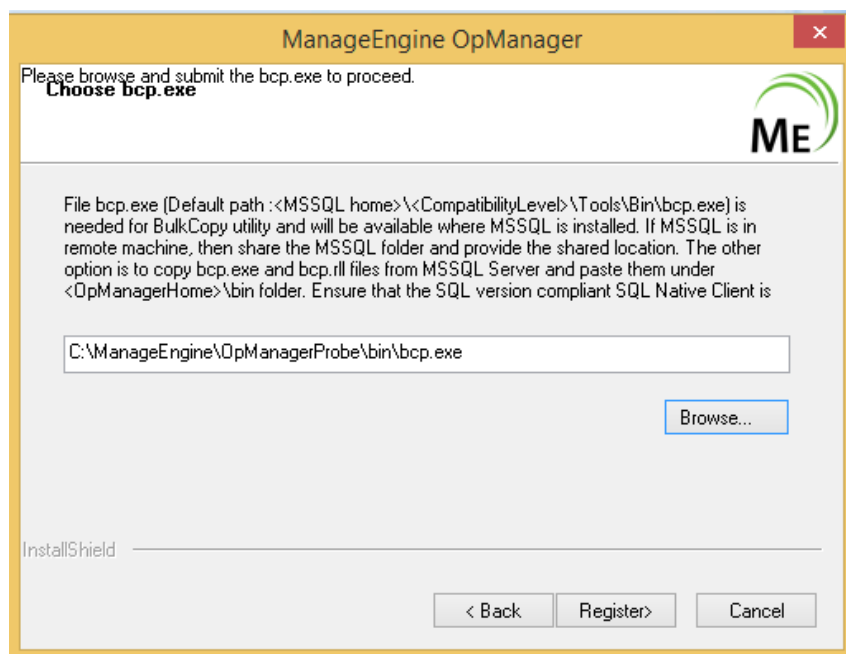
File bcp.exe (Default path :<MSSQL home>\<CompatibilityLevel>\Tools\Bin\bcp.exe) is needed for BulkCopy utility and will be available where MSSQL is installed. If MSSQL is in remote machine, then share the MSSQL folder and provide the shared location. The other option is to copy bcp.exe and bcp.rll files from MSSQL Server and paste them under <OpManagerHome>\bin folder. Ensure that the SQL version compliant SQL Native Client is

Browse...

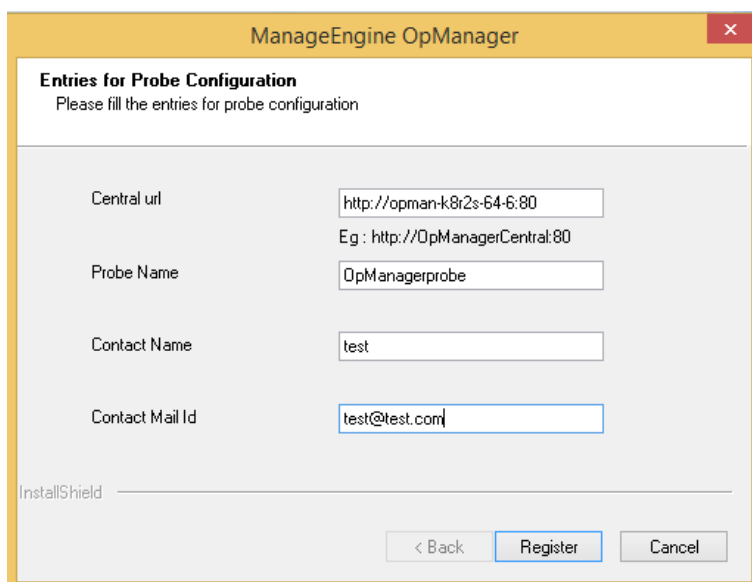
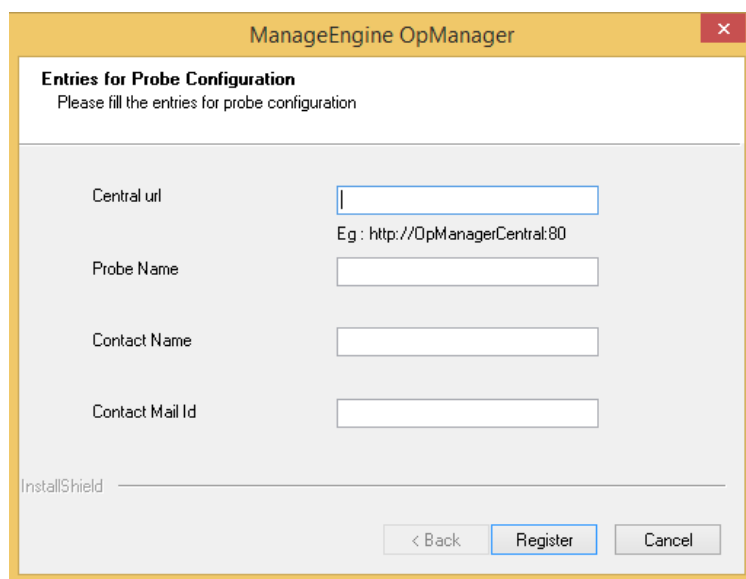
InstallShield

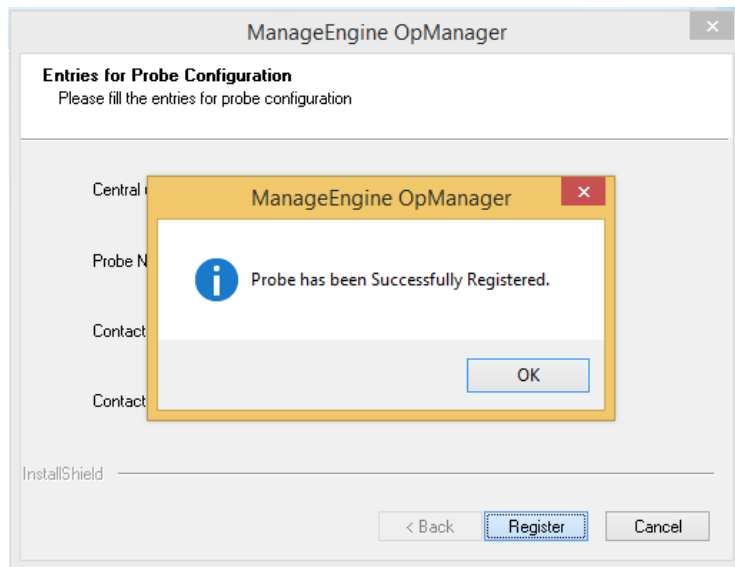
< Back Register> Cancel

步骤 13: 点击浏览并选择\OpManager\bin\bcp.exe。点击“下一步”继续。



步骤 14: 提供 OpManager 中心服务器详细信息，例如中央服务器 URL、探针名称、联系人姓名和联系人邮件 ID。点击“注册”继续操作。





步骤 15: 点击“完成”来完成 OpManager 探针的安装。

在 Linux 上安装 OpManager 企业版

先决条件

- 1.您有时可能会遇到数据库连接未建立或服务器未启动等错误。要解决这些问题,请在/etc/hosts 文件中注释 IPv6 相关条目。
- 2.检查 DNS 是否正确解析到安装了 OpManager 的系统上的 IP 地址。如果在启动 OpManager 时遇到问题,请使用 IP 地址和主机名在/etc/host 文件中添加一个条目。

安装的步骤

中心服务器

- 1.下载“Linux”版的 [ManageEngine_ODManagejCen1ral_64bit.bin](#)。
- 2.以根用户登录。
- 3.使用以下命令为下载的文件分配可执行权限：
chmod a+x ManageEngine_OpManager_Central_64bit.bin
- 4.执行./ManageEngine_OpManager_Central_64bit.bin。这将显示安装向导。
- 5.点击“下一步”开始安装过程。请完成许可证协议,然后继续执行下一步操作。
- 6.在向导的后续步骤中,选择 OpManager 中心语言、安装 OpManager 中心的目录和运行 OpManager 中心网络服务器的端口号。之后继续执行下一步操作。
- 7.验证安装详细信息,然后单击“下一步”。
- 8.单击“完成”来完成安装过程。

建议将 OpManager 中心安装在 opt 文件夹中。默认情况下, OpManager 中心安装在 */opt/ManageEngine/OpManagerCentral* 目录下。

探针服务器

1. 下载“Linux”版的 [ManageEngine_ODManagejCen1ral_64bit.bin](#)。
2. 以根用户登录。
3. 使用以下命令为下载的文件分配可执行权限：
chmod a+x ManageEngine_OpManager_Probe_64bit.bin
4. 执行 **./ManageEngine_OpManager_Probe_64bit.bin**。这将显示安装向导。
5. 点击“下一步”开始安装过程。请完成许可证协议，然后继续执行下一步操作。
6. 在向导的后续步骤中，选择 OpManager 探针语言、OpManager 探针安装目录和运行 OpManager 探针网络服务器的端口号。之后继续执行下一步操作。
7. 请输入中央 URL、探针名称、用户名、电子邮件 ID 并继续注册探针。
8. 验证安装详细信息，然后点击“下一步”。
9. 单击“完成”来完成安装过程。

建议将 OpManager 探针安装在 opt 文件夹中。OpManager 探针默认安装在 */opt/ManageEngine/OpManagerProbe* 目录下。

使用控制台模式/静默模式在 Linux 上安装 OpManager 企业版

先决条件

首先，请确保您已下载适用于 Linux 操作系统的中心和探针二进制文件。

(<https://www.manageengine.cn/network-monitoring/download.html>)

中心服务器

步骤 1：使用 -控制台选项执行 **ManageEngine_OpManager_Central_64bit.bin**

```
[root@opm-dev-12 Marketing]# ./ManageEngine_OpManager_Central_64bit.bin -console
InstallShield Wizard
Initializing InstallShield Wizard...
```

步骤 2：按照屏幕上的说明进行操作

```
Press 1 for Next, 2 for Previous, 3 to Cancel or 4 to Redisplay [1] 1
```

步骤 3：注册技术支持（输入姓名、电子邮件 ID、电话、公司名称）

```
Registration for Technical Support

Name [ ] Test

E-mail Id [ ] test@zoho.com

Phone [ ] 1234567890

Company Name [ ] Zoho
```

步骤 4: 选择位置

```
[ ] 178 - USA
[ ] 179 - Uganda
[ ] 180 - Ukraine
[ ] 181 - Uruguay
[ ] 182 - Uzbekistan
[ ] 183 - Venezuela
[ ] 184 - Vietnam
[ ] 185 - Yemen
[ ] 186 - Yugoslavia
[ ] 187 - Zambia
[ ] 188 - Zimbabwe
[ ] 189 - United Kingdom
```

To select an item enter its number, or 0 when you are finished: [0]

步骤 5: 浏览我们的隐私政策并同意继续安装

Preparing Privacy Policy ...

Summary of our Privacy Policy

This is a summary of our new privacy policy which takes effect on May 25th, 2018. It covers every Zoho website that links here, and all of the products and services contained on those websites. The detailed policy(<https://www.manageengine.com/privacy.html#long>) follows the same structure as this summary and constitutes the actual legal document.

Our privacy commitment: Zoho has never sold your information to someone else for advertising, or made money by showing you other people's ads, and we never will. This has been our approach for almost 20 years, and we remain committed to it. This policy tells you what information we do collect from you, what we do with it, who can access it, and what you can do about it. Part I â Information Zoho collects and controls

We only collect the information that we actually need. Some of that is information that you actively give us when you sign up for an account, register for an event, ask for customer support, or buy something from us. We store your name and contact information, but we don't store credit card numbers (except with your permission and in one of our secured payment gateways).

Press ENTER to read the text [Type q to quit]

步骤 6: 选择安装目录

ManageEngine OpManager Central Install Location

Directory Name: [/opt/Mohan/OPM/OpManager] /opt/Mohan/Marketing/
Click Next to install "ManageEngine OpManager Central" in this directory, or click Browse to choose a different directory.

Directory Name: [/opt/Mohan/Marketing/]

Press 1 for Next, 2 for Previous, 3 to Cancel or 4 to Redisplay [1] 1

步骤 7: 配置 Web 服务器端口

Enter the Web Server Port Number [80]

OpManager occupies port 80 to run the Web server. If you want to run it on a different port, specify the same here.

Press 1 for Next, 2 for Previous, 3 to Cancel or 4 to Redisplay [1] 1

步骤 8: 验证安装详细信息和安装状态

Details of Installation

Installation Directory : /opt/Mohan/Marketing//OpManagerCentral. Product Size : 426.2MB.

Press 1 for Next, 2 for Previous, 3 to Cancel or 4 to Redisplay [1] 1

You entered an invalid option

Press 1 for Next, 2 for Previous, 3 to Cancel or 4 to Redisplay [1] 1

Installing ManageEngine OpManager Central. Please wait...

```
|-----|-----|-----|-----|
0%       25%       50%       75%      100%
|||||
```

Creating uninstaller...

Extracting Files. This will take few minutes. Please wait...

步骤 9: 选择安装服务器 (主服务器或辅助服务器)

```

Server Details

Select the Server Name :

[X] 1 - Standalone Server or Primary
[ ] 2 - Standby Server

To select an item enter its number, or 0 when you are finished: [0]

Press 1 for Next, 2 for Previous, 3 to Cancel or 4 to Redisplay [1] 1

-----
You are installing the Primary OpManager Server. If you have already installed
the Primary Server, hit 'Back' button to install the secondary server.

Press 1 for Next, 2 for Previous, 3 to Cancel or 4 to Redisplay [1] 1

```

步骤 10: 完成安装

```

The InstallShield Wizard has successfully installed ManageEngine OpManager
Central.
Choose Finish to exit the wizard. Technical support : http://support.opmanager.com
Press 3 to Finish or 4 to Redisplay [3] 3
[root@opm-dev-l2 Marketing]# cd OpManagerCentral/bin/
[root@opm-dev-l2 bin]# sh run.sh
/opt/Mohan/Marketing/OpManagerCentral/bin/..
/opt/Mohan/Marketing/OpManagerCentral/bin/..
Jul 30, 2018 1:19:45 PM com.adventnet.persistence.ConfigurationParser$1 resolveEntity
INFO: /opt/Mohan/Marketing/OpManagerCentral/bin/null/conf/customer-config.xml doesnt exists, hence it is skipped

-----
Port      Availability      Module
-----
80        Yes               Client
13307     Yes               postgres
22        No                SSHD
69        Yes               TFTP

```

探针服务器

步骤 1: 使用-控制台选项执行 ManageEngine_ODManager_Probe_64bit.bin

```

[root@opm-dev-l2 Marketing]# ./ManageEngine_OpManager_Probe_64bit.bin -console
InstallShield Wizard

Initializing InstallShield Wizard...

```

步骤 2: 按照屏幕上的说明进行操作

```

Press 1 for Next, 2 for Previous, 3 to Cancel or 4 to Redisplay [1] 1

```

步骤 3: 注册技术支持 (输入姓名、电子邮件 ID、电话、公司名称)

```

Registration for Technical Support

Name [ ] Test

E-mail Id [ ] test@zoho.com

Phone [ ] 1234567890

Company Name [ ] Zoho

```

步骤 4: 选择位置

```
[ ] 178 - USA
[ ] 179 - Uganda
[ ] 180 - Ukraine
[ ] 181 - Uruguay
[ ] 182 - Uzbekistan
[ ] 183 - Venezuela
[ ] 184 - Vietnam
[ ] 185 - Yemen
[ ] 186 - Yugoslavia
[ ] 187 - Zambia
[ ] 188 - Zimbabwe
[ ] 189 - United Kingdom
```

To select an item enter its number, or 0 when you are finished: [0]

步骤 5：浏览我们的隐私政策并同意继续安装

Preparing Privacy Policy ...

Summary of our Privacy Policy

This is a summary of our new privacy policy which takes effect on May 25th, 2018. It covers every Zoho website that links here, and all of the products and services contained on those websites. The detailed policy(<https://www.manageengine.com/privacy.html#long>) follows the same structure as this summary and constitutes the actual legal document.

Our privacy commitment: Zoho has never sold your information to someone else for advertising, or made money by showing you other people's ads, and we never will. This has been our approach for almost 20 years, and we remain committed to it. This policy tells you what information we do collect from you, what we do with it, who can access it, and what you can do about it. Part I - Information Zoho collects and controls

We only collect the information that we actually need. Some of that is information that you actively give us when you sign up for an account, register for an event, ask for customer support, or buy something from us. We store your name and contact information, but we don't store credit card numbers (except with your permission and in one of our secured payment gateways).

Press ENTER to read the text [Type q to quit]

步骤 6：选择安装目录

OpManager Probe Install Location

Directory Name: [/opt/rejoe/fw_257/EE_PPM/OpManagerProbe] /opt/Mohan/Marketing/
Click Next to install "OpManager Probe" in this directory, or click Browse to choose a different directory.

Directory Name: [/opt/Mohan/Marketing/]

Press 1 for Next, 2 for Previous, 3 to Cancel or 4 to Redisplay [1] 1

步骤 7：配置 Web 服务器端口

Enter the Web Server Port Number [80]

Enter the NetFlow Listener Port [9996]

OpManager occupies port 80 to run the Web server. If you want to run it on a different port, specify the same here.

Press 1 for Next, 2 for Previous, 3 to Cancel or 4 to Redisplay [1] 1

步骤 8：验证安装详细信息和安装状态

```

Details of Installation
Installation Directory : /opt/Mohan/Marketting//OpManagerProbe. WebServer Port
Number : 90. Product Size : 426.0MB.

Press 1 for Next, 2 for Previous, 3 to Cancel or 4 to Redisplay [1]
Installing OpManager Probe. Please wait...

```

步骤 9：选择安装服务器（主服务器或辅助服务器）

```

Server Details

Select the Server Name :

[X] 1 - Standalone Server or Primary
[ ] 2 - Standby Server

To select an item enter its number, or 0 when you are finished: [0]

Press 1 for Next, 2 for Previous, 3 to Cancel or 4 to Redisplay [1] 1

-----
You are installing the Primary OpManager Server. If you have already installed
the Primary Server, hit 'Back' button to install the secondary server.

Press 1 for Next, 2 for Previous, 3 to Cancel or 4 to Redisplay [1] 1

```

步骤 10：请输入探针配置所需的详细信息。

```

Entries for Probe Configuration
Please fill the entries for Probe Configuration

Central Url [ ] http://opm-dev-l2:80

Probe Name [ ] TestProbe

Username [ ] Test

Email ID [ ] test@zoho.com

Press 1 for Next, 2 for Previous, 3 to Cancel or 4 to Redisplay [1] 1

Probe has been Successfully Registered.

[OK]

```

步骤 11：完成安装

```

The InstallShield Wizard has successfully installed OpManager Probe.
Choose Finish to exit the wizard.
Press 3 to Finish or 4 to Redisplay [3] 3

```

在 Linux 上启动 OpManager 企业版

转到/OpManager/bin 文件夹

执行: sh run.sh

要在后台运行 OpManager 服务器, 请执行: nohup sh run.sh&

```
Check webServerPort http value : 80 https Port : null
PortCheckerUtil.getPort : serviceName :NETFLOW_LISTENER PORT Flag : true
NFAPropFile :/opt/Mohan/OpManager/bin/./conf/netflow/nfa.properties
PortValue is : 9996
Check for NetFlow Port with value :9996
PortCheckerUtil.checkPorts :9996
Starting Server from location: /opt/Mohan/OpManager
inside addon check
Loading Modules

Creating Tables and schemas ::          [ COMPLETED ]
Persistence                           [ POPULATED_PARALLELY ]
Audit                                 [ POPULATED_PARALLELY ]
TaskEngine                            [ POPULATED_PARALLELY ]
CustomView                            [ POPULATED_PARALLELY ]
Tomcat                                [ POPULATED_PARALLELY ]
SQNS                                   [ POPULATED_PARALLELY ]
WorkEngine                            [ POPULATED_PARALLELY ]
Authentication                         [ POPULATED_PARALLELY ]
Authorization                         [ POPULATED_PARALLELY ]
ClientFramework                       [ POPULATED_PARALLELY ]
ClientComponents                      [ POPULATED_PARALLELY ]
jca                                    [ POPULATED_PARALLELY ]
snmp                                   [ POPULATED_PARALLELY ]
cli                                    [ POPULATED_PARALLELY ]
tftp                                   [ POPULATED_PARALLELY ]
topology                              [ POPULATED_PARALLELY ]
discovery                             [ POPULATED_PARALLELY ]
CustomField                           [ POPULATED_PARALLELY ]
LogAnalyzer                           [ POPULATED_PARALLELY ]
netflow                               [ POPULATED_PARALLELY ]
Oputils                               [ POPULATED_PARALLELY ]
ncm                                    [ POPULATED_PARALLELY ]
FirewallAnalyzer                      [ POPULATED_PARALLELY ]
nba                                    [ POPULATED_PARALLELY ]
OpManager                             [ POPULATED_PARALLELY ]
```

```
DataManagement                        [ CREATED ]
DService                              [ CREATED ]
LeaService                             [ CREATED ]
FWASSHDSERVICE                        [ CREATED ]
WebService                             [ CREATED ]

Starting Services
CacheService                          [ STARTED ]
AuthenticationService                  [ STARTED ]
AuthorizationService                   [ STARTED ]
TaskEngineService                     [ STARTED ]
OpManagerService                      [ STARTED ]
WorkEngineService                     [ STARTED ]
ClientFrameworkService                [ STARTED ]
TemplateTablePopulator                [ STARTED ]
TplTablePopulator                    [ STARTED ]
SnmpService                           [ STARTED ]
CliService                            [ STARTED ]
TftpRAService                         [ STARTED ]
TftpService                           [ STARTED ]
StatusPropagationService               [ STARTED ]
MafService                            [ STARTED ]
DiscoveryService                      [ STARTED ]
ServerStartupNotify                   [ STARTED ]
SysLogMonitoringService               [ STARTED ]
NCMSSHDSERVICE                       [ STARTED ]
NetFlowService                        [ STARTED ]
OpUtilsService                        [ STARTED ]
DataManagement                       [ STARTED ]
DService                              [ STARTED ]
LeaService                             [ STARTED ]
FWASSHDSERVICE                       [ STARTED ]
WebService                             [ STARTED ]

Server started in :: [92896 ms]
Connect to: [ http://localhost:80 ]
```

许可证管理

OpManager 许可模型

OpManager 许可证选项取决于要监控的设备数量。许可证包括设备中的所有接口、节点或传感器。一个设备可以具有任意数量的接口、元件或传感器。

让我们假设一个网络有 50 个设备，每个设备有 4 个接口，接口总数为 200 个。要监视这 50 台设备和 200 个接口，OpManager 需要一个 50 台设备的许可证。

如何在 OpManager 中注册许可证

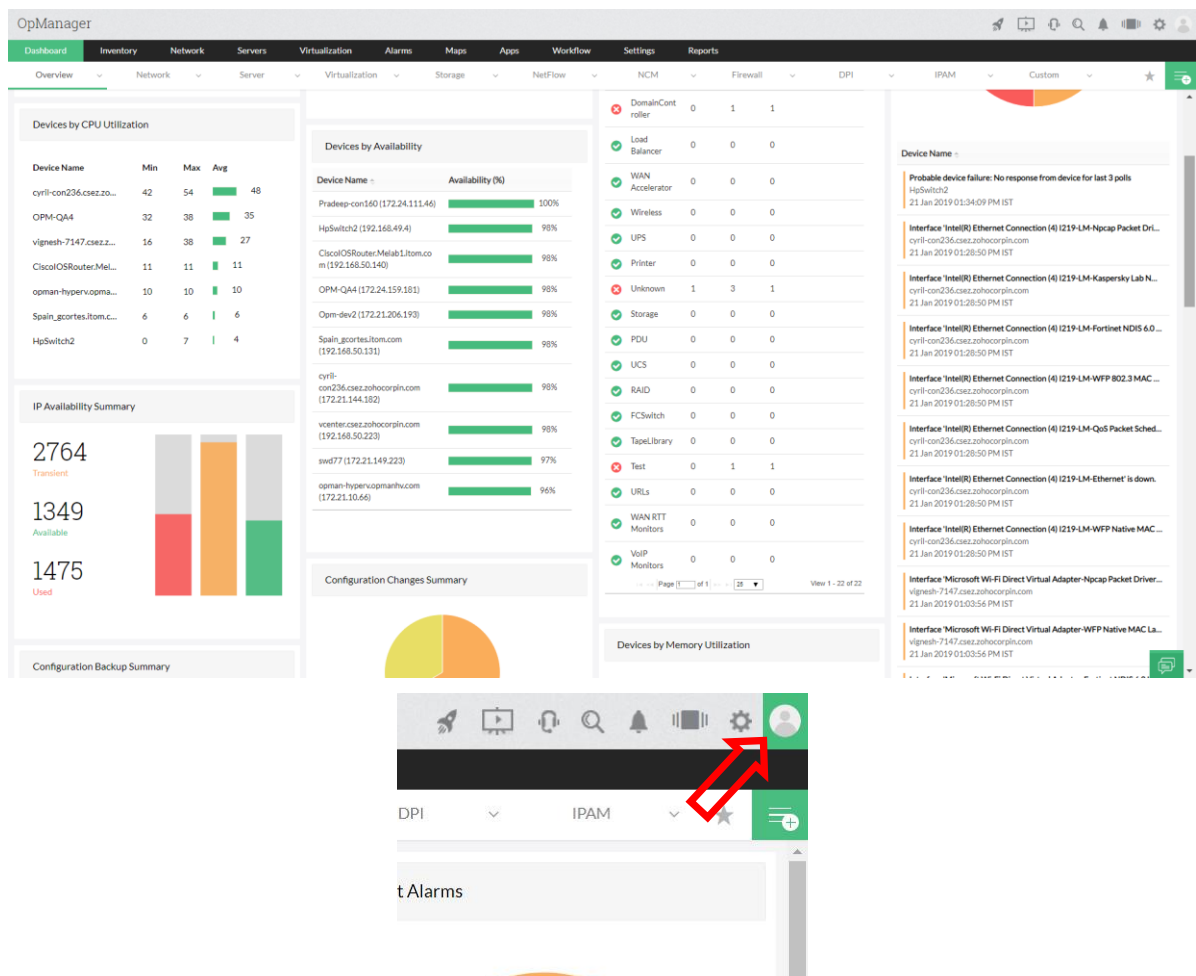
在 OpManager 中调用许可证注册有两种方法。

- i) 使用 OpManager UI
- ii) 服务器启动期间（用户界面/控制台模式）

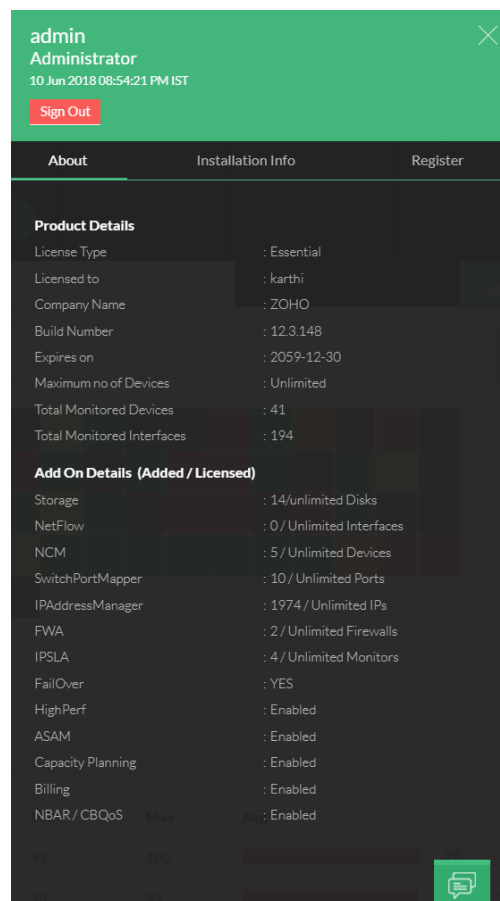
1. 在 OpManager 用户界面注册许可证的步骤

OpManager 允许用户轻松获取和注册许可证。

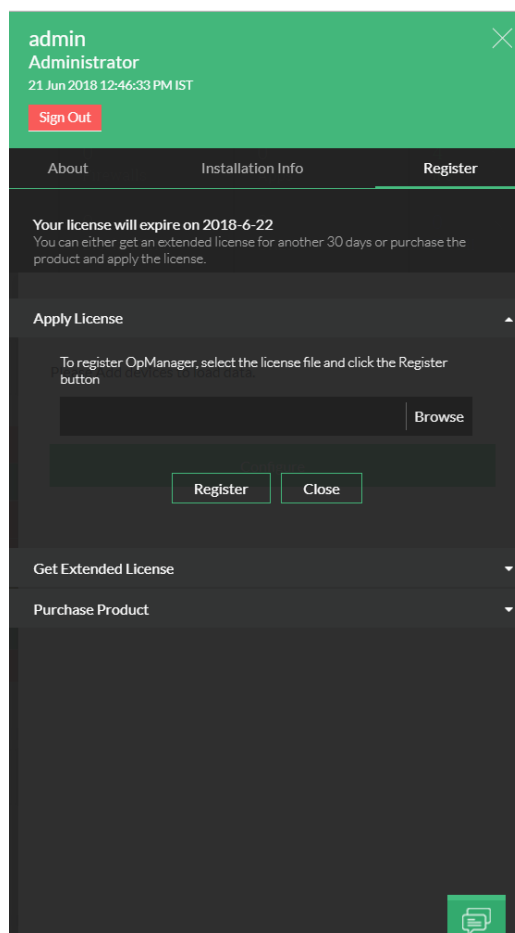
1. 连接 Web 客户端，点击右上角的“用户”图标。



2.您将在屏幕右侧看到以下弹出窗口，显示有关产品、附加组件、安装和注册的详细信息。



3.选择“注册”选项卡以查看您的许可证和注册选项。



4. 点击“浏览”并选择您从 ManageEngine 的 OpManager 中收到的“License.xml”文件。

5. 现在点击“注册”便可以完成您的许可证申请。

2. 在服务器启动时注册许可证的步骤

服务器启动时申请 License 有两种方式。

i. 用户界面模式

在控制台模式下启动服务器并启用 GUI 时，您将收到一条通知，说明您的许可证即将到期。之后您可以点击“浏览”，选择“License.xml”文件并点击“注册”，从而在 OpManager 中应用您的许可证。

ii. 控制台模式

在控制台模式下，CMD 提示将显示一条消息，说明您的许可证即将到期，并且它将请求提供“License.xml”文件可用目录的地址。在这里，您可以提供许可证文件的路径并进行注册。

如何检查您的许可证

要检查您的许可证详细信息，您可以按照以下简单步骤操作；

1. 点击 OpManager UI 右上角的“用户”图标。

2. 在“关于”选项卡下，您可以分别在“许可证详细信息/附加组件详细信息（已添加/已许可）”部分中找到有关您的许可证和附加组件的详细信息。

永久许可证详细信息

永久许可证包含基本产品费用和年度维护和支持（AMS）费用。基本产品费用允许您为任何建议的设备包/附加组件购买解决方案，而 AMS 提供支持从而确保 OpManager 进行健康的网络监控。

如需更多信息或定价相关详情，请访问联系相关商务人员

故障转移或高可用性

高可用性/故障转移确保了对网络关键资源的连续和不间断监控，并且可以通过执行以下三个步骤轻松进行设置。

它需要您配置 OpManager 辅助服务器或备用服务器，并且持续监控 OpManager 主服务器。如果主服务器出现故障，那么备用服务器会自动开始监控网络。备用服务器还会触发有关主服务器故障的电子邮件告警（在[邮件服务设置](#)中配置时输入的电子 ID）。一旦主服务器恢复运行，备用服务器会自动返回备用模式。

注意：主服务器和辅助服务器的后端数据库都必须为 MSSQL 才能支持故障转移。

配置故障转移/高可用性的步骤

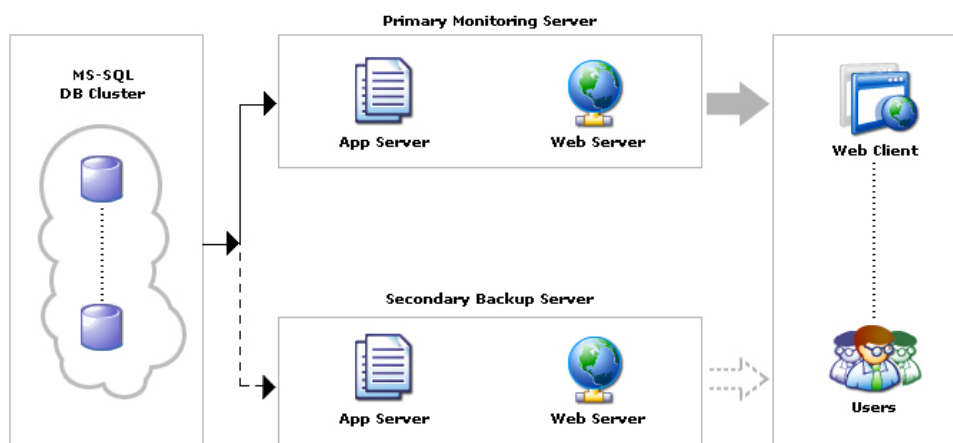
1. 集群

ManageEngine 建议您在使用 MSSQL 作为后端数据库运行 OpManager 时使用集群。

集群是指存储数据并具有一个虚拟 IP 的数据库数组。如果集群环境中的任何数据库发生故障，那么其他 DB 具有数据，从而提供高可用性。

主服务器将其所有数据发送到虚拟 IP，并且数据存储在多个位置。

在主服务器发生故障时接管网络的备用服务器也会将数据发送到同一个虚拟 IP。



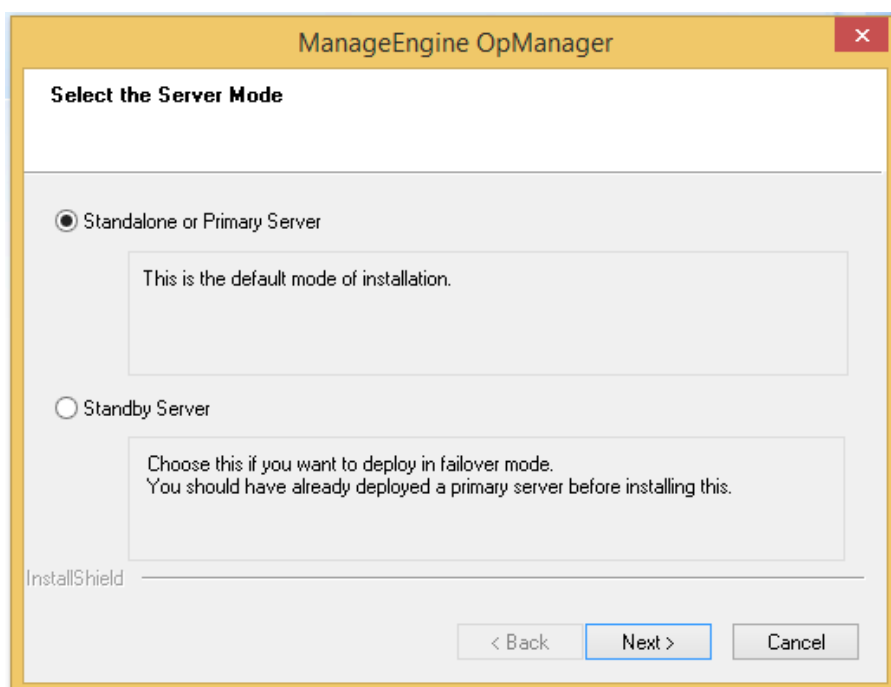
当主服务器发生故障时，备用服务器假设自己作为主服务器并开始监控网络。主服务器启动后，备用服务器将返回其备用模式并监控主服务器。

要配置 MSSQL 服务器集群，请访问以下 Microsoft 发布的链接，

[https://technet.microsoft.com/en-us/library/hh231721\(v=sql.110\).aspx](https://technet.microsoft.com/en-us/library/hh231721(v=sql.110).aspx)

2. 安装主服务器

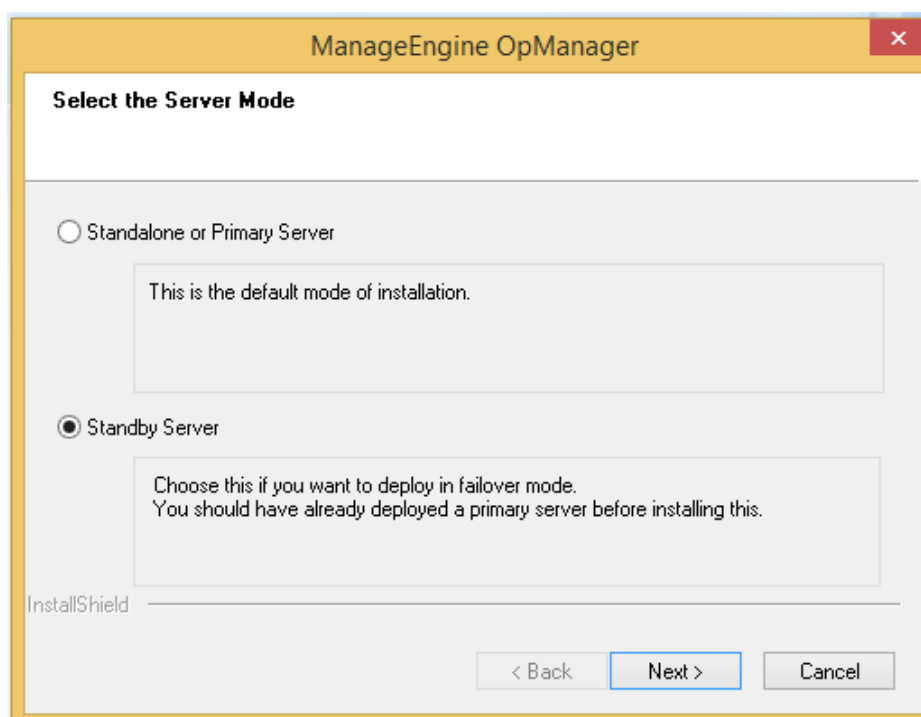
在主服务器上安装 OpManager 时，在安装向导中选择“主服务器”（默认）并完成安装过程。启动主服务器。



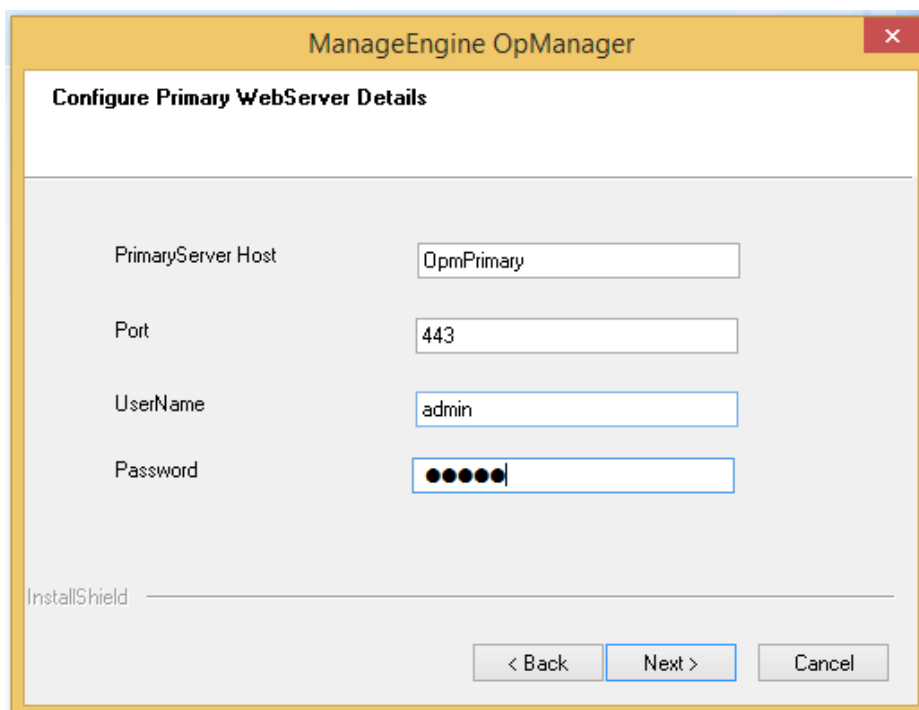
3. 安装备用服务器

在备用服务器上安装 OpManager 时，

1. 在安装向导中选择“备用服务器”模式。



2. 输入主要网络服务器主机、端口和登录详细信息并完成安装。



注意：主服务器和辅助服务器的日期和时间设置应该相同。

卸载 OpManager

Windows

1. 如果需要从 Windows 计算机上卸载，请尝试

开始 > 程序 > ManageEngine OpManager > 卸载 OpManager。

Linux

2. 如果需要从 Linux 计算机上卸载，请从 OpManager 安装目录下的 `/bin/_uninst` 目录下执行命令 `./uninstaller.bin`。